

CALCIO A 11

FUORI GIOCO LE ULTIME DIRETTIVE

L'OFFSIDE LE ULTIME DIRETTIVE

SALVATAGGIO SULLA LINEA



- 1 Un **salvataggio sulla linea** (sia del portiere, sia del difensore come nel grafico) non rimette in gioco un attaccante in fuorigioco
- 2 Se invece il salvataggio non è sulla linea di porta, ma evita il calcio d'angolo, non è fuorigioco

GIOCATI INVOLONTARIA



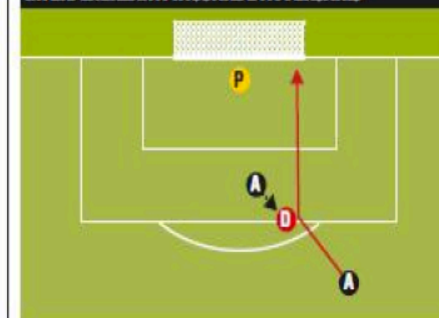
- 1 Una deviazione o un rimpallo (di avversario, palo o traversa), insomma una **giocata involontaria**, non rimette in gioco un attaccante in fuorigioco
- 2 Se invece il tocco è volontario, perché c'era l'intenzione di giocare la palla anche se in altra direzione («deliberate play»), l'attaccante è rimesso in gioco

INTERFERENZA: OSTRUIRE LA VISUALE



- 1 Un giocatore è in fuorigioco **se ostruisce chiaramente la visione di gioco** di un avversario (non solo il portiere). Nel grafico si capisce come la visuale del portiere sia ostacolata da un avversario: quindi è fuorigioco e il gol, in caso, annullato
- 2 Se invece l'attaccante non ostruisce la visuale, il gol è regolare

INTERFERENZA: ATTACCARE L'AVVERSAIO



- 1 Un giocatore è in fuorigioco **se attacca l'avversario** per la conquista della palla. Nel grafico, la freccia indica il movimento verso il difensore
- 2 Se però l'attaccante non attacca il difensore, non è fuorigioco: l'angolo o l'autogol di un difensore sarebbero convalidati

● Attaccante ● Difensore ● Portiere → Passaggio → Tiro in porta → Movimento